



Z
O
H
G
H
D
F
R
F
C

Gwasanaethau Ysgolion Ceredigion

**Egwyddorion a Disgwyliadau Ceredigion o
Ysgolion a Gynhelir ar gyfer Disgyblion sydd ag
Anghenion Dysgu Ychwanegol 2021**

**Y ddarpariaeth y mae'n rhesymol disgwyl i
ysgolion prif ffrwd sicrhau ei bod ar gael i
ddysgwyr sydd ag anghenion dysgu ychwanegol.**

**Deddf Anghenion Addysgu
Ychwanegol a'r Tribiwnlys
Addysg (Cymru) 2018**



Cynnwys

1.	Cyflwyniad	t. 3
2.	Gweledigaeth, System ADY a Nodau Ceredigion	t. 4
3.	Beth yw diben y canllawiau hyn?	t. 5
4.	Addysg gynhwysol	t. 6
5.	Beth sy'n gwneud ysgol Gynhwysol?	t. 6
6.	Sut ellir sicrhau Addysg hollol Gynhwysol?	t. 8
7.	Beth sy'n gwneud ystafell ddosbarth gynhwysol?	t. 9
8.	Sut ellir creu amgylchedd cynhwysol?	t. 10
9.	Beth mae athro effeithiol yn ei wneud?	t. 11
10.	Beth yw lle gwahaniaethu mewn addysgu arferol?	t. 12
11.	Ymyraethau wedi'u targedu fel rhan o Addysgu ac arfer cynhwysol arferol	t. 12
12.	ADY – Nodi Anghenion Dysgu Ychwanegol	t. 14
13.	Adnabod yn Gynnar – Blynyddoedd Cynnar	t. 14
14.	Adnabod yn Gynnar – Ysgolion a Lleoliadau	t. 15
15.	Siart llif gwneud penderfyniadau ADY Ceredigion	t. 17
16.	Pryd fydd y Broses Benderfynu yn cychwyn?	t. 18
17.	Pa brif benderfyniadau y mae angen eu gwneud?	t. 18
18.	Cynnwys a chefnogi plant, pobl ifanc a rhieni	t. 20
19.	Cyngor allanol i gefnogi penderfyniadau	t. 21
20.	A yw dysgwyr sydd ag ADY angen dulliau addysgeg arbenigol neu wahanol?	t. 22
21.	A yw diagnosis o unrhyw fath yn bwysig wrth nodi dulliau addysgeg?	t. 23
22.	Meysydd o angen nodweddiadol	t. 24
23.	Goresgyn rhwystrau sy'n atal dysgu	t. 25
24.	Darpariaeth Ddysgu Ychwanegol (DDdY /ALP)	t. 26
25.	Y DDdY (ALP) sy'n disgwylidig iddi fod ar gael mewn ysgol prif ffrwd	t. 27
26.	Mapio'r Ddarpariaeth ADY	t. 30
27.	Darpariaeth mwy cymhleth i ddiwallu anghenion dysgwyr mewn ysgolion prif ffrwd	t. 32
28.	Darpariaeth Dda	t. 33
29.	Proses Sicrhau Ansawdd a Chymorth Awdurdod Ceredigion	t. 33
	Atodiadau	t. 34

Cyflwyniad

Yn 2017, ymrwymodd Llywodraeth Cymru i roi ffocws o'r newydd ar lwyddiant pob dysgwr, gan gychwyn ar raglen drawsnewid gynhwysfawr a gaiff ei chrisialu yn nogfen [Addysg yng Nghymru: Cenhadaeth ein Cenedl, Cynllun Gweithredu 2017-2021](#). Er mwyn cyflawni'r weledigaeth genedlaethol, ceir cydnabyddiaeth bod angen creu ysgolion cryf a chynhwysol sydd wedi ymrwmo i ragoriaeth a lles. Mae'r brif neges yn glir, sef bod **pob dysgwr yn bwysig a bod pob dysgwr yr un mor bwysig â'i gilydd**.¹

Mae Deddf Anghenion Dysgu Ychwanegol a'r Tribiwnlys Addysg (2018) Cymru yn rhan o'r rhaglen drawsnewid hon. Mae hon yn cynnig fframwaith statudol newydd er mwyn cynorthwyo plant sydd ag anghenion dysgu ychwanegol (ADY), ac mae Cod gorfodol yn cydfynd â'r fframwaith hwn, sy'n sicrhau bod y system newydd yn cynnwys set glir o baramedrau y gellir eu gorfodi'n gyfreithiol, y mae'n rhaid i ysgolion, awdurdodau lleol a phartneriaid eraill sy'n gyfrifol am ddarparu gwasanaethau i blant a phobl ifanc sydd ag ADY weithredu o'u mewn. Mae nod y dull gweithredu newydd, fel y nodir yn y Cod, fel a ganlyn²:

Cynorthwyo wrth greu system addysg gwbl gynhwysol lle y rhoddir cyfle i bob dysgwr lwyddo a chael addysg sy'n diwallu ei anghenion ac yn ei alluogi i fynd ati i ddysgu, manteisio ar ei addysg, a'i mwynhau.

Mae'r 5 egwyddor ganlynol yn cynnig sylfaen ar gyfer y fframwaith statudol newydd:

- a) **Gweithredu ar sail hawliau** lle mae safbwyntiau, dymuniadau a theimladau'r plentyn, rhiant y plentyn, neu'r person ifanc yn ganolog i gynllunio a darparu cefnogaeth; a lle mae'r plentyn, rhiant y plentyn, neu'r person ifanc yn cael eu galluogi i gyfrannu cymaint ag y bo modd at y prosesau gwneud penderfyniadau a lle mae ganddynt hawliau effeithiol i herio penderfyniadau am ADY, darpariaeth ddysgu ychwanegol a materion cysylltiedig.
- b) **Adnabod yn gynnar, ymyrryd a chynllunio effeithiol ar gyfer pontio** lle mae anghenion yn cael eu hadnabod a darpariaeth yn cael ei rhoi ar waith cyn gynted ag y bo modd, a phryd bynnag y bo modd, caiff ymyriadau eu rhoi ar waith i atal ADY rhag datblygu neu waethygu.
- c) **Cydweithio** lle mae gwasanaethau'n gweithio gyda'i gilydd i sicrhau bod ADY yn cael eu hadnabod yn gynnar a bod cefnogaeth gydgyssylltiedig briodol yn cael ei rhoi ar waith i alluogi plant a phobl ifanc i gyflawni disgwyliadau, profiadau a deilliannau cadarnhaol.
- d) **Addysg gynhwysol** gan gynorthwyo cyfranogiad llawn mewn addysg prif ffrwd pryd bynnag y bo hynny'n ymarferol a dull lleoliad cyfan i ddiwallu anghenion dysgwyr sydd ag ADY.

¹ UNESCO (2017). Canllaw er mwyn sicrhau cynhwysiant a thegwch mewn addysg

² Y Cod Anghenion Dysgu Ychwanegol <https://gov.wales/additional-learning-needs-code>

- e) **System ddwyieithog** lle cymerir pob cam rhesymol i gyflwyno darpariaeth ddysgu ychwanegol yn Gymraeg pan fydd gofyn gwneud hynny.

Datganiad Gweledigaeth ADY Ceredigion

Mae Ceredigion wedi ymrwmo i greu amgylcheddau addysgol sy'n meithrin cydnheredd ac sy'n hyrwyddo annibyniaeth, gan alluogi pob plentyn a pherson ifanc i ffynnu a llwyddo, byw bywydau llawn ac ystyrlon, a dod yn aelodau a chyfranwyr gwerthfawr yn eu cymuned leol.

Nodau ADY Ceredigion

Fel rhan o'n proses o drawsnewid i'r system ADY, ein nod yw datblygu ein harfer da presennol fel yr awdurdod mwyaf cynhwysol yng Nghymru, gan gynnwys egwyddorion pob Deddf sy'n effeithio ar ddysgu a lles plant a phobl ifanc.

Ein nod yw sicrhau bod holl blant a phobl ifanc Ceredigion yn teimlo'n ddiogel, eu bod yn cael eu gwerthfawrogi, bod rhywun yn gwranddo ar eu llais a'u bod yn teimlo ymdeimlad o berthyn i'w lleoliad addysgol, a fydd mor lleol ag y bo modd wrth fodloni eu hanghenion mewn ffordd briodol er mwyn eu galluogi i sicrhau cynnydd a mwynhau eu dysgu trwy sicrhau bod y canlynol ar gael mewn ysgolion:

- addysgu o ansawdd uchel sy'n gynhwysol ac sy'n gwahaniaethu ar gyfer pob dysgwr sydd ag anawsterau dysgu, gan gynnwys y rhai y nodwyd bod ganddynt ADY;
- dull sy'n canolbwyntio ar yr unigolyn tuag at ddarparu gwasanaeth a threfniadau lle y mae dysgwyr a rhieni neu ofalwyr yn cymryd rhan yn ystod pob cam;
- amrediad o raglenni ymyrraeth wedi'u targedu sy'n cynorthwyo pob dysgwr sydd ag anawsterau dysgu, gan gynnwys y rhai y nodwyd bod ganddynt ADY;
- systemau effeithiol er mwyn monitro cynnydd a chyflawniad dysgwyr sydd ag ADY a'u cynhwysiant ym mywyd bob dydd yr ysgol;
- trefniadau cydweithio er mwyn cynnwys arbenigwyr mewn achosion pan fo hi'n briodol gwneud hynny;
- trefniadau er mwyn adolygu effeithiolrwydd ymyriadau a ddefnyddir er mwyn cynorthwyo dysgwyr sydd ag ADY a sgiliau ac arbenigedd staff.

Beth yw diben y canllawiau hyn?

Dan y system ADY newydd, mae gan awdurdodau lleol ddyletswydd i adolygu'r trefniadau a wneir gan ysgolion i fodloni anghenion dysgwyr sydd ag ADY. Mae'r ddogfen hon yn amlinellu egwyddorion a disgygliadau Awdurdod Ceredigion ynghylch addysgu plant a phobl ifanc sydd ag Anghenion Dysgu Ychwanegol (ADY). Yn ogystal, mae'n cynnig eglurder ynghylch yr hyn a ddisgwylir gan ysgolion prif ffrwd wrth fodloni anghenion dysgwyr sydd ag ADY, a chaiff ei hadolygu gan yr awdurdod. Diben yr adolygiad yw pennu a yw'r ddarpariaeth gyffredinol ar gyfer dysgwyr yng Ngheredigion yn ddigonol er mwyn diwallu anghenion cyffredinol ei phoblogaeth o ddysgwyr sydd ag ADY.

Mae'r ddogfen hon yn rhan annatod o fframwaith yr awdurdod er mwyn diwallu anghenion yr holl blant a phobl ifanc rhwng 0 a 25 oed. Mae'n cyflawni rôl hanfodol yng ngwaith yr awdurdod i sicrhau safonau uchel i bawb, ac mae'n cyd-fynd yn agos â pholisïau ar gyfer cynhwysiant a gwella ysgolion.

Beth mae'r ddogfen hon yn ei gynnwys?

Wrth gyflawni ei swyddogaethau dan Ddeddf ALNET a chydymffurfio â'i hegwyddor sylfaenol, sef addysg gynhwysol, dylai pob ysgol gymryd yr holl gamau rhesymol i sicrhau darpariaeth sy'n diwallu anghenion dysgwyr sydd ag ADY. Mae'r ddogfen hon yn amlinellu'r hyn y byddai'n rhesymol ei ddisgwyl mewn ysgolion prif ffrwd ar gyfer dysgwyr sydd ag ADY. Fe'i rhannwyd yn dri maes, fel a ganlyn:

1. **Cynhwysiant** – creu amgylcheddau dysgu cynhwysol a defnyddio addysgeg gynhwysol er mwyn diwallu anghenion amrywiol pob dysgwr.
2. **Anghenion Dysgu Ychwanegol** – nodi rhwystrau sy'n atal dysgu a phennu anghenion dysgu ychwanegol mewn ffordd fanwl.
3. **Darpariaeth Ddysgu Ychwanegol** – safonau gofynnol er mwyn darparu cymorth sy'n ychwanegol i'r hyn sydd ar gael yn gyffredinol neu sy'n wahanol i'r hyn sydd ar gael yn gyffredinol.

Addysg gynhwysol

Beth yw hwn?

Mae cynhwysiant mewn addysg yn ymwneud â thegwch i bob plentyn beth bynnag fo eu hoedran, eu rhyw, eu hethnigrwydd, eu cyrhaeddiad, eu hanhawster dysgu, eu hanabledd, eu hiaith a'u cefndir. Mae'n sicrhau y rhoddir sylw penodol i'r ddarpariaeth a wneir ar gyfer unigolion a gwahanol grwpiau o ddysgwyr yn yr ysgol, a'u cyflawniad. Mewn ysgolion hollol gynhwysol, ymgysylltir â phob plentyn a pherson ifanc ac maent yn cyflawni trwy fod yn bresennol, gan gymryd rhan a sicrhau cynnydd gyda'u dysgu. Felly, mae darpariaeth ac arferion cynhwysol yn hanfodol er mwyn sicrhau tegwch.

Mae cyfranogiad yn rhan ganolog o hyn – gwranddo ar blant, eu rhieni a phobl ifanc, ac ystyried eu safbwyntiau mewn ffordd ystyrlon. Arfer sy'n canolbwyntio ar yr unigolyn (PCP) yw un o brif egwyddorion y Cod ADY.

“Nod yr egwyddorion y caiff y system ADY ei seilio arnynt yw cynorthwyo wrth greu system addysg hollol gynhwysol lle y rhoddir y cyfle i bob dysgwr lwyddo a manteisio ar addysg sy'n diwallu eu hanghenion ac sy'n eu galluogi i gymryd rhan mewn dysgu, cael budd ganddo a'i fwynhau” (Cod ADY, Pennod 3 (3.1.) 2021).

Beth sy'n gwneud ysgol gynhwysol?

Mae pob dysgwr yn bwysig ac mae pob dysgwr yr un mor bwysig â'i gilydd. Bydd angen ystyried y neges hon yn ofalus:

Mae datblygu polisiau ysgol sy'n gynhwysol ac yn deg yn golygu bod angen cydnabod bod anawsterau myfyrwyr yn deillio o agweddau ar y systemau addysg ei hun gan gynnwys: y ffyrdd y trefnir y system addysg ar hyn o bryd, y ffurfiau addysgu a ddarparir, yr amgylchedd dysgu, a'r ffyrdd y caiff cynnydd myfyrwyr ei gynorthwyo a'i werthuso.³

UNESCO (2017). Canllaw er mwyn sicrhau cynhwysiant a thegwch mewn addysg

Mae'r genhadaeth genedlaethol yn cydnabod hyn ac mae disgwyliadau ynghylch sicrhau cynhwysiant a thegwch yn un o gonglfeini'r agenda ddiwygio.

Fel rhan o'r diwygiadau hyn, mae'r cwricwlwm yng [Nghymru yn newid](#) ac mae Llywodraeth Cymru wedi cyhoeddi datganiad clir o'r hyn sy'n bwysig wrth ddarparu addysg eang a chytbwys i bob dysgwr. Mae'n nodi disgwyliadau i ysgolion bod y cwricwlwm, a gaiff ei

³ UNESCO (2017). Canllaw er mwyn sicrhau cynhwysiant a thegwch mewn addysg

seilio ar [bedwar diben](#), yn hygyrch i bob dysgwr. Wrth gynllunio'r cwricwlwm a gweithgarwch asesu, bydd angen i ysgolion ystyried yr hyn y mae'r pedwar diben yn ei olygu i'w dysgwyr a sut y bydd eu cwricwlwm yn cynorthwyo pob dysgwr i'w gwireddu.

Mae Llywodraeth Cymru o'r farn bod addysg gynhwysol, lle y bydd disgyblion unigol yn cael profiad addysgu a dysgu wedi'i deilwra a chymorth ychwanegol i wireddu eu potensial yn llawn, yn cynnig budd i bawb.

Yn y lle cyntaf, **rhaid** i Awdurdodau Lleol, wrth iddynt gyflawni eu swyddogaethau dan Rhan 2 y Ddeddf mewn perthynas â phlentyn oedran ysgol gorfodol y dylid eu haddysgu mewn ysgol, sicrhau y caiff y plentyn eu haddysgu mewn ysgol prif ffrwd a gynhelir (sef, ysgol a gynhelir nad yw'n ysgol arbennig neu'n uned cyfeirio disgyblion (PRU)).

Mae hyn yn adlewyrchu'r egwyddor mai addysg prif ffrwd fydd er budd pennaf y plentyn yn rhan fwyaf yr achosion. Mae'r eithriadau i'r rhain yn gyfyngedig (Gweler adran 51 y Ddeddf). Mae hyn yn golygu mai'r man cychwyn yw bod yr ysgol yn cynnwys pob disgybl sydd ag ADY yn llawn yn holl weithgareddau'r ysgol.

Dylai diwallu anghenion disgyblion sydd ag ADY fod yn rhan o **ddull gweithredu ysgol gyfran tuag at wella ysgol**. Mae'r ffordd y mae ysgol a gynhelir yn diwallu anghenion pob plentyn neu berson ifanc yn cael effaith uniongyrchol ar natur yr ALP y mae gofyn i ddisgyblion sydd ag ADY ei chael, a'r pwynt lle y mae gofyn cael ALP.

Mae'r system ADY yn dibynnu ar wybodaeth a phrofiad staff addysgu i nodi ffyrdd o gynnig mynediad priodol i'r cwricwlwm i bob plentyn a pherson ifanc. Dylai diwallu anghenion dysgwyr sydd ag ADY fod yn rhan o ddull gweithredu ysgol neu sefydliad cyfan tuag at wella'r ysgol neu'r sefydliad. Mae gwybodaeth y staff addysgu am sgiliau a galluoedd pob plentyn a pherson ifanc yn allweddol i hyn. O ganlyniad, ni ellir gwahanu gwelliannau mewn addysgu a dysgu plant a phobl ifanc sydd ag ADY a gwelliannau mewn addysgu a dysgu plant a phobl ifanc ar draws Ysgol neu SAB cyfan.⁴

Dyletswyddau statudol

Yn ogystal â bod yn ddiben moesol i ysgolion, caiff arferion cynhwysol eu cefnogi mewn ffordd glir gan y gyfraith a chan ddyletswyddau statudol cyfatebol Deddf Cydraddoldeb Cymru (2010) a Deddf Anghenion Dysgu Ychwanegol a'r Tribiwnlys Addysg (2018) Cymru (ALNET).

Mae'r Ddeddf Cydraddoldeb (2010) yn mynnu bod ysgolion yn gwneud addasiadau rhesymol ac yn cymryd camau cadarnhaol ar gyfer dysgwyr sydd â nodweddion gwarchoddedig er mwyn sicrhau mynediad cyfartal i'r ddarpariaeth addysg. Mae'n mynd y tu hwnt i'r addysg ffurfiol a ddarparir, gan gynnwys holl weithgareddau'r ysgol megis gweithgareddau allgyrsiol a hamdden, clybiau ar ôl ysgol a chlybiau gwaith cartref,

⁴ Cod Anghenion Dysgu Ychwanegol Cymru t.3.19

gweithgareddau chwaraeon a theithiau ysgol, yn ogystal â chyfleusterau ysgol fel llyfrgelloedd a chyfleusterau TG.

Mae'r ddyletswydd addasiadau rhesymol yn un rhagweledol a pharhaus tuag at ddisgyblion anabl yn gyffredinol. Mae hyn yn golygu na ddylai ysgol aros nes bydd ganddi ddisgyblion anabl ar y gofrestr cyn gwneud yr addasiadau angenrheidiol, ac y dylai gynllunio ar gyfer y dyfodol trwy gyfrwng y *Cynllun Cydraddoldeb Strategol* gorfodol. Disgwylir i ysgolion weithredu er mwyn mynd i'r afael â'r anfantais benodol, gwahanol anghenion neu gyfranogiad anghymesur o isel grwpiau disgyblion penodol a elwir yn ddarpariaethau camau gweithredu cadarnhaol a chyhoeddi ei bwriad trwy ei *Chynllun Hygyrchedd*. Argymhellir y dylai ysgolion ymgynghori'n eang gyda rhanddeiliaid priodol, gan gynnwys arbenigwyr [Awdurdodau Lleol \(ALI\)](#) a gweithwyr iechyd proffesiynol, er mwyn creu'r [Cynllun Hygyrchedd](#).

Sut ellir sicrhau Addysg hollol Gynhwysol

Er mwyn bod yn hollol gynhwysol, bydd angen i bob ysgol yng Ngheredigion ymwreiddio'r naw elfen gyffredinol ganlynol fel rhan o'r ymateb graddedig er mwyn diwallu anghenion dysgwyr:

<p>Diwylliant sefydliadol sy'n datgan bod 'ADY yn gyfrifoldeb pawb'</p>	<p>Dealltwriaeth gyffredinol gadarn o addysgu gwahaniaethol o ansawdd uchel ymhlith y gweithlu.</p>	<p>Arfer cynhwysol wedi'i ymwreiddio, sy'n gwneud addasiadau rhesymol priodol er mwyn galluogi mynediad i amgylchedd, cwricwlwm a chyfleusterau'r ysgol a diwylliant sy'n annog ymdeimlad o berthyn.</p>
<p>Rheolaeth ac arweinyddiaeth dda sy'n adlewyrchu dealltwriaeth o'r Ddeddf ac sy'n ymwreiddio ADY yng nghynllun datblygu yr ysgol ac yng ngweithgarwch datblygu capasiti yr ysgol.</p>	<p>Cydlynedd Anghenion Dysgu Ychwanegol (CADY gyda rôl cydnabyddedig sy'n dylanwadu ar bolisi ysgol a chynnig y cwricwlwm, yn ogystal ag annog dulliau gweithredu sy'n canolbwyntio ar yr unigolyn yn niwylliant yr ysgol.</p>	<p>Dull gweithredu sy'n canolbwyntio ar yr unigolyn tuag at fodloni anghenion disgyblion sy'n dangos tystiolaeth o'r ffaith yr anogwyd cyfranogiad yn y broses o wneud penderfyniadau a bod safbwyntiau, dymuniadau a theimladau'r plentyn a'u rhieni/gofalwyr a'r person ifanc wedi cael eu hystyried o ddifrif.</p>
<p>Trefniadau cadarn er mwyn adnabod ADY yn gynnar a darparu cymorth ac ymyrraeth wedi'u targedu gan ddefnyddio dulliau gweithredu ac offerynnau sy'n canolbwyntio ar yr unigolyn.</p>	<p>Trefniadau er mwyn monitro ac adolygu cynnydd ac effeithiolrwydd ymyriadau gan gynnwys eglurder ynghylch sut y defnyddir cyllid dirprwyedig i hyrwyddo cynnydd plant a phobl ifanc sydd ag ADY (gwerth ychwanegol).</p>	<p>Trefniadau er mwyn osgoi neu ddatrys anghytundeb neu anghydfod yn gynnar ac osgoi darpariaeth ac anghenion rhag dwysáu.</p>

Mae angen i ysgolion ymwreiddio'r naw elfen gynhwysol hon er mwyn sicrhau eu bod yn bodloni egwyddorion y Cod ADY a fydd yn cynorthwyo i:

- adnabod angen yn gynnar;
- nodi'r cymorth gorau er mwyn diwallu anghenion disgybl;
- gwaredu rhwystrau dysgu fel y gall pob disgybl gyflawni;
- diwallu anghenion rhan fwyaf y disgyblion;
- mwyafrif y disgyblion astudio'r cwricwlwm llawn gan ddefnyddio'r cymhorthion y maent yn eu defnyddio fel rhan o'u bywyd dyddiol yn unig

Beth sy'n gwneud ystafell ddosbarthu gynhwysol?

1. Addysgu pob un a phawb

Hon yw'r her yn ein hystafelloedd dosbarth lle y gwelir poblogaeth gynyddol o ddysgwyr amrywiol. Yn y bôn, mae addysg gynhwysol lwyddiannus yn gyfuniad o arweinydd ysgol yn darparu'r amodau ar gyfer amgylchedd cynhwysol ac arloesol i ffynnu ac athrawon yn meddu ar y sgiliau a'r wybodaeth gywir er mwyn creu ystafelloedd dosbarth cynhwysol. Rhaid i bob ysgol **sicrhau** mai **busnes pawb yw ADY**.

2. Cyfleoedd dysgu proffesiynol

Bydd cynllunio a sicrhau dysgu proffesiynol ac arweiniad rheolaidd effeithiol am ddatblygiad sgiliau ac addysgeg gynhwysol yn effeithio ar gredoau ac agweddau cadarnhaol trwy bwysleisio ei fod o fewn eu gallu a'u rôl proffesiynol i gynnwys pob plentyn yn eu hystafell ddosbarth, yn hytrach na chyfrifoldeb arbenigwyr.

3. Gwerthuso arferion addysgu

Mae athrawon yn cyflawni rôl hanfodol yng ngweithrediad go iawn addysg gynhwysol. Mae deall a gwerthuso arferion addysgu o'r pwys mwyaf. Yn ei ffurf symlaf, mae arfer cynhwysol yn yr ystafell ddosbarth yn golygu bod pob plentyn, waeth beth fo'r rhwystr sy'n eu hatal rhag dysgu, yn cael yr un cyfle â phawb i fanteisio ar ddysgu a chyfleoedd i lwyddo. Felly, mae angen i athro greu amgylchedd dysgu sy'n gweithio i bob disgybl, os ydynt yn siarad Saesneg/Cymraeg fel ail iaith, os ydynt yn perthyn i grŵp lleiafrifol, os oes ganddynt anabledd, os oes ganddynt gyflwr meddygol, os ydynt yn dod o gefndir cymdeithasol-economaidd isel, os ydynt wedi cael profiadau cynnar niweidiol, neu os ydynt yn ei chael hi'n anos dysgu a chyflawni am ba reswm bynnag.

Sut ellir creu amgylchedd cynhwysol?

Mae lleoliad/ystafell ddosbarth gynhwysol yn ffrwyth dylunio cynhwysol wedi'i gyfuno â rheolaeth, gweithrediad a chynhaliadaeth, a staff cadarnhaol sydd wedi cael dysgu proffesiynol da. Mae Darpariaeth Ddysgu Gynhwysol yn cynnig y sylfaen ar gyfer yr holl ddarpariaeth neu'r cymorth arall mewn ysgolion, ac mae'n cynnwys addysgu a dysgu da sydd ar gael i bawb. Mae'n seiliedig ar dulliau gweithredu cynhwysol tuag at addysgu a dysgu sy'n cynnig budd i bob disgybl, ac mae'n hanfodol ar gyfer y rhai sydd ag ADY. Er mwyn cynorthwyo disgyblion gydag anghenion sy'n dod i'r amlwg neu anghenion a nodwyd, dylai ysgolion archwilio strategaethau addysgu wedi'u targedu a/neu ymyriadau safonol wedi'u targedu er mwyn sicrhau y gall y disgybl wneud cynnydd gyda'u cwricwlwm.

Nid oes angen gwybodaeth arbenigol er mwyn cynllunio ar gyfer a darparu addysg gynhwysol. Fodd bynnag, nid yw'n digwydd trwy ddamwain ac fe'i cyflawnir trwy gynllunio yn unig. Er mwyn cynorthwyo'r broses hon, gall pob ysgol droi at yr awdurdod lleol a'i bartneriaid ehangach am arweiniad ychwanegol ynghylch creu amgylcheddau cynhwysol. Bydd ystyried anghenion dysgu pawb wrth gynllunio'r cwricwlwm a'r amgylchedd dysgu yn gwaredu'r angen i 'ôl-osod' addysgu ar gyfer y rhan fwyaf o ddysgwyr. Byddai'r disgybiad y byddai dysgwyr yn ymgysylltu mewn ffyrdd niferus, yn cofnodi gwaith mewn sawl ffordd ac yn mynegi dysgu mewn ffordd wahanol yn rhan annatod o waith cynllunio o ansawdd uchel athrawon. Yna, mae hyn yn caniatáu i'r amrywiad naturiol sy'n bresennol ym mhob ystafell ddosbarth i gael ei gydnabod a'i ystyried yn ystod y gwaith cynllunio gwreiddiol a'r gwaith dilynol i fonitro effeithiolrwydd y ddarpariaeth.

Cyn y bydd plentyn yn camu i mewn i unrhyw ystafell ddosbarth, dylid ystyried hanfodion yr amgylchedd dysgu. Mae'r rhain yn ymwneud â:

1. threfniadaeth amgylchedd yr ystafell ddosbarth,
2. penderfynu ar dechnegau rheoli syml,
3. pennu set sylfaenol o weithdrefnau gweithredol safonol, a
4. sicrhau bod pob aelod o staff wedi cael dysgu proffesiynol addas a'u bod yn hyrwyddo dulliau gweithredu cynhwysol effeithiol.

Beth mae athro effeithiol yn ei wneud?

Y man cychwyn i unrhyw athro yw deall y rhyng-ddibyniaeth rhwng lles a dysgu. Bydd athro effeithiol yn sicrhau bod pob dysgwr yn teimlo eu bod yn cael eu gwerthfawrogi, eu parchu a'u meithrin, bod ganddynt ymdeimlad o berthyn a'u bod yn profi llwyddiant a chydabyddiaeth. Felly, mae ansawdd y berthynas rhwng athro a'u dysgwyr yn hollbwysig ac fel y mae'r Strategaeth Tegwch a Rhagoriaeth yn nodi:

Pan fydd dysgwyr yn teimlo eu bod yn cael eu gwerthfawrogi, eu parchu a'u meithrin fel unigolyn a phan fydd ganddynt ymdeimlad cryf o berthynas a chysylltioldeb, maent yn fwy tebygol o ymgysylltu â dysgu mewn ffordd ystyrlon. Felly, rhaid i'r cwricwlwm, addysgu a dysgu fod yn gynhwysol ac yn atyniadol, lle y mae gan athrawon ddisgwyliadau o gyflawniad uchel ac yn cynnig cyfleoedd helaeth i bob dysgwr sicrhau llwyddiant (tudalen 7)

Bydd athro effeithiol yn cymryd yn ganiataol y bydd plant yn sicrhau cynnydd ar wahanol gyflymder, felly na ellir cael dull gweithredu 'yr un fath i bawb' wrth addysgu. Ceir tybiaeth y dylai'r gyrchfan mewn ystafell ddosbarth fod yr un fath i bob dysgwr, gallai'r llwybr y bydd pobl plentyn yn ei ddilyn, fodd bynnag, fod yn wahanol, gyda'r athro dosbarth yn darparu cymorth gwahaniaethol a phersonoledig er mwyn galluogi hyn i ddigwydd. Bydd athro effeithiol yn tybio y bydd rhai plant yn ei chael hi'n anodd dysgu agweddau penodol ar yr hyn sy'n cael ei addysgu, ac mai eu cyfrifoldeb nhw yw darganfod strategaethau er mwyn nodi a goresgyn y rhwystrau hyn wrth ddysgu.

Bydd athro dosbarth effeithiol yn creu darpariaeth addysgol y bydd pob dysgwr yn manteisio arni, ym mhob gwrs, a bob amser yn ddieithriad. Dyma arfer dydd-i-ddydd darpariaeth ddysgu gynhwysol, sy'n digwydd ym mhob ystafell ddosbarth er mwyn sicrhau dysgu ac sy'n cynnig sylfaen i bob dysgu. Yn aml, caiff hyn ei ddisgrifio fel addysgu da, arferol, cynhwysol neu sy'n canolbwyntio ar ansawdd. Pan fo'r ddarpariaeth dda, arferol, cynhwysol ac sy'n canolbwyntio ar ansawdd yn gadarn iawn, dylai hyn leihau'r angen am weithgarwch adfer neu ymyriadau ychwanegol yn nes ymlaen i nifer o ddysgwyr.

Mae gweithgarwch rhyngweithio rhyngwladol a gynhaliwyd yn ddiweddar wedi cynnal dadansoddiad beirniadol o'r hyn sy'n cyfateb ag addysgu effeithiol ac a gyhoeddwyd fel [The Great Teaching Toolkit Evidence Review \(2020\)](#). Mae hwn yn darparu manylion helaeth a chynhwysfawr am y cydrannau a'r dulliau gweithredu er mwyn gwella effeithiolrwydd athro wrth sicrhau dysgu carlam i bob plentyn, gan nodi pedair blaenoriaeth er mwyn gwneud hynny, fel a ganlyn:

1. deall y cynnwys y maent yn ei addysgu a sut y caiff ei ddysgu;
2. creu amgylchedd cefnogol ar gyfer dysgu;
3. rheoli'r ystafell ddosbarth er mwyn manteisio i'r eithaf ar y cyfle i ddysgu;
4. cyflwyno cynnwys, gweithgareddau a rhyngweithiadau sy'n cymell meddwl eu myfyrwyr.

Beth yw lle gwahaniaethu mewn addysgu arferol?

Mae gwahaniaethu yn un o gonglfeini'r ddarpariaeth dydd-i-ddydd yn yr ystafell ddosbarth ac mae'n rhan o addysgu arferol. Mae gan wahaniaethu ystyr eang, gan ei fod yn cynnwys unrhyw ffordd y caiff addasiadau eu gwneud i gynnwys, cyflwyniad, amgylchedd neu ddisgwyliadau addysgu a dysgu. Gall amrywio o rywbeth a gynlluniwyd yn ofalus, er enghraifft gweithgarwch penodol, ond gall fod yn rhywbeth sy'n digwydd yn yr eiliad hefyd, megis ymateb disgybl i addysgu.

Gall gwahaniaethu ddigwydd ar sawl lefel, gall olygu bod gofyn cael llawer o adnoddau er enghraifft, neu ddefnyddio Cynorthwydd Addysgu i gynorthwyo disgybl penodol, neu gall fod yn rhywbeth anffurfiol a rhad, er enghraifft, aralleirio cwestiwn er mwyn sicrhau ei fod yn fwy hygyrch i ddysgwyr. Yn bennaf oll, fodd bynnag, mae athrawon effeithiol yn sicrhau bod gwahaniaethu yn rhywbeth parhaus ac sy'n ymdreiddio i bob agwedd ar y wers ac nad yw'n weithgarwch unigol megis defnyddio taflen waith bwrpasol neu ddeunyddiau penodol.

Dylai gwahaniaethu fod yn rhan annatod o bob gwers, yn enwedig i'r dysgwyr hynny sy'n cael eu ffrydio neu sy'n cael eu grwpio yn ôl gallu, gan nad yw hyn ynddo'i hun yn cyfateb â gwahaniaethu.

Ymyraethau wedi'u targedu fel rhan o Addysgu ac arfer cynhwysol arferol

Os na fydd cynnydd dysgwr fel y disgwyl, efallai y bydd angen ymyriadau 'dal i fyny' wedi'u targedu yn ychwanegol i addysgu gwahaniaethol er mwyn rhoi sylw i feysydd datblygu penodol. Mae hon yn elfen sylfaenol addysgu o ansawdd uchel, ond arferol. Bydd cyfuniad o addysgu o ansawdd uchel ac ymyriadau dal i fyny effeithiol, byr ac am gyfnod penodedig yn ddigon i'r rhan fwyaf o ddisgyblion i sicrhau bod eu cynnydd yn cyd-fynd â'u potensial.

"Yn aml, yr ymateb cyntaf i gynnydd annigonol fyddai addysgu a fyddai'n targedu meysydd lle y mae disgyblion yn wan ynddynt yn benodol. Disgwylir i bob lleoliad addysg weithredu addysgu gwahaniaethol neu ymyriadau eraill wedi'u targedu a gynlluniwyd i sicrhau cynnydd gwell pan fo hynny'n briodol, i bob disgybl. Mae hyn yn elfen addysgu o ansawdd uchel, ond arferol."

Pennod 20 Cod ADY 2021

Mae Ceredigion yn dibynnu ar weithrediad cyson ac effeithiol ei gweithdrefnau **Ymateb Graddedig** ac mae'n cydnabod:

- bod plant yn dysgu mewn gwahanol ffyrdd a bod ganddynt wahanol fathau a lefelau o anghenion dysgu ychwanegol;
- bod pob athro yn athro plant sydd ag anghenion dysgu ychwanegol;
- y bydd angen i ddisgyblion gael help trwy'r Ymateb Graddedig am gyfnod byr efallai neu am sawl blynedd;

- bod modd cynyddu neu leihau ystod ac arddull y cymorth, yn unol ag anghenion unigol disgyblion; a
- phan fo cynnydd plentyn yn parhau i beri pryder, rhaid bod cymorth ac arbenigedd ychwanegol ar gael fel rhan o gylch cynllunio, gweithredu ac adolygu parhaus.

Mewn sawl achos, bydd yr DDdY (ALP) a wneir yn y lle cyntaf yn golygu y caiff anghenion y plentyn neu'r person ifanc eu diwallu'n llawn neu eu datrys. Dim ond ar gyfer y plant neu'r bobl ifanc hynny y mae eu cynnydd yn parhau i beri pryder y mae'n debygol y bydd angen cynyddu'r DDDDY neu ddarparu DDDY gwahanol. Efallai y bydd angen llai o DDDY ar rai plant neu bobl ifanc yn raddol, yn hytrach na mwy o DDdY, os bydd yr ymyriadau yn llwyddiannus.

Bydd athro effeithiol yn gweld unrhyw blentyn sy'n ei chael hi'n anodd fel plentyn 'nodweddiadol' nes y profir fel arall. Pan fo angen cymorth ychwanegol i ddatblygu arfer ysgol, gall pob ysgol prif ffrwd droi at Awdurdod Lleol Ceredigion a'i bartneriaid ehangach, gan gynnwys gwasanaethau Iechyd GIG, am gyngor ynghylch adnabod yn gynnar ac ystod eang o ymyriadau er mwyn rhoi sylw i anghenion dysgwyr sy'n dod i'r amlwg.

Mae'r athro dosbarth yn parhau i fod yn gyfrifol am weithio gyda'r plentyn yn ddyddiol. Pan fydd eraill yn gweithredu ymyriadau, dylai'r athro gael cyswllt agos gyda'r holl staff cymorth.

Dylai'r CADY gynnig cymorth ar gyfer cynllunio a datrys problemau. Ym mhob achos bron, disgwylir bod Darpariaeth Ddysgu Gynhwysol wedi cael ei gweithredu a'i gwerthuso mewn ffordd effeithiol cyn yr ystyrir DDDY. Dim ond pan geir tystiolaeth a gofnodwyd yn dda, sy'n dangos nad yw plentyn wedi ymateb i'r strategaethau cynhwysol unigol neu ar gyfer y grŵp a'r cymorth sydd ar gael yn yr ystafell ddosbarth, y rhoddir ystyriaeth i ymchwilio i'r posibilrwydd bod y plentyn yn wynebu rhwystrau arwyddocaol i ddysgu efallai.

Anghenion Dysgu Ychwanegol

Nodi Anghenion Dysgu Ychwanegol

Mae'r awdurdod yn rhoi cryn bwys ar adnabod ADY yn gynnar, er mwyn sicrhau bod pob plentyn a pherson ifanc yn gallu manteisio ar gymorth ac addysgu effeithiol cyn gynted ag y bo modd.

Mae'r awdurdod yn darparu amrediad o wasanaethau arbenigol i blant a phobl ifanc sydd ag ADY, eu teuluoedd a'u hysgolion. Mae'r gwasanaethau hyn yn canolbwyntio ar alluogi lleoliadau blynyddoedd cynnar, ysgolion a SAB i nodi a diwallu anghenion dysgu ychwanegol plant a phobl ifanc unigol mor gynnar ac mor effeithiol ag y bo modd.

Yn ogystal, cynlluniwyd y cyswllt agos rhwng gwasanaethau arbenigol a swyddogion cymorth ysgolion Ymgynghorol yr awdurdod er mwyn sicrhau bod blaenoriaethau er mwyn gwella'r ysgol gyfan yn cyd-fynd yn llawn gyda'r rhai ar gyfer cynhwysiant ac ADY.

Adnabod yn Gynnar – Blynyddoedd Cynnar

Pan fernir ei bod yn debygol y bydd gan blentyn neu fod gan blentyn anghenion addysgol arbennig, tynnir sylw yr awdurdod atynt trwy gyfrwng y timau cymorth estynedig o fewn Gwasanaethau Cymdeithasol neu trwy gyfrwng cyfeiriad uniongyrchol gan unrhyw weithiwr iechyd proffesiynol.

Bydd angen i'r broses o nodi a oes gan blentyn neu berson ifanc ADY fod yn seiliedig ar ystod eang o dystiolaeth a gesglir dros gyfnod o amser.

Mae gweithredu'r diffiniadau ar gyfer plant dan oed ysgol gorfodol ychydig yn wahanol er mwyn pennu a oes gan blentyn dan oed ysgol gorfodol ADY

(a) A oes gan y plentyn anabledd neu anhawster dysgu?

Y prawf cyntaf o hyd yw a oes gan y plentyn anabledd neu anhawster dysgu, ond mae ystyr hynny ychydig yn wahanol. Mae'n ymwneud ag a yw'r plentyn, pan fydd o oed ysgol gorfodol, neu y byddent pe na bai unrhyw DDDY yn cael ei ddarparu, yn debygol o gael:

- ***llawer mwy o anhawster dysgu na mwyafrif y lleill o'r un oedran, neu***
- ***anabledd (o fewn ystyr Deddf Cydraddoldeb 2010) sy'n atal neu sy'n rhwystro'r plentyn rhag defnyddio'r cyfleusterau addysg neu dysgu proffesiynol o fath a ddarparir ar gyfer eraill o'r un oed mewn ysgolion prif ffrwd a gynhelir yn gyffredinol.***

(b) A yw'r anabledd neu'r anhawster dysgu yn golygu bod gofyn cael DDdY?

2.14 Mae'r ail brawf yr un fath ag y mae ar gyfer plant hŷn a phobl ifanc hefyd, **sef a yw'r anabled neu'r anhawster dysgu yn golygu bod gofyn cael DDdY.**

Fodd bynnag, ar gyfer plant dan dair oed, mae DDdY **yn golygu darpariaeth addysgol o unrhyw fath.** Ar gyfer y rhai 3 oed a throsodd, mae gan DDdY yr un ystyr ag y mae ganddo ar gyfer plant oedran ysgol gorfodol a phobl ifanc. Mae diffiniad DDdY ar gyfer plant dan dair oed ychydig yn wahanol er mwyn adlewyrchu'r ffaith nad yw'r plant wedi cyrraedd oedran lle y mae addysg a gynhelir ar gael fel arfer.

Gall DDdY ar gyfer y rhai dan dair oed fod mewn sawl ffurf; er enghraifft, gwaith grŵp neu gymorth unigol – lle y mae'n ddarpariaeth addysgol o unrhyw fath. Gallai hyn gynnwys, er enghraifft, darpariaeth addysgol neu gymorth iechyd, corfforol, cyfathrebu neu synhwyrdd arbenigol. Gall hyn ddigwydd mewn lleoliad addysg neu mewn man arall.

Adnabod yn Gynt – Ysgolion a Lleoliadau

Pan fydd y cynnydd yn llai na'r disgwyl, efallai na fydd darpariaeth gynhwysol, addysgu o ansawdd uchel, gan gynnwys gwahaniaethu, ac ymyriadau safonol, arferol neu addasiadau rhesymol yn ddigon er mwyn diwallu anghenion pob dysgwr. Efallai y nodir bod gan ddysgwyr o'r fath anghenion dysgu ychwanegol (ADY) a bydd angen i'r ysgol gymryd camau ychwanegol neu wahanol er mwyn sicrhau cynnydd.

Dan y system ADY newydd, i unrhyw ddysgwr y nodir bod ganddynt ADY, bydd angen i'r ysgol lunio a chynnal Cynllun Datblygu Unigol (CDU) a chymryd pob cam rhesymol i sicrhau bod y ddarpariaeth ddysgu ychwanegol (DDdY) angenrheidiol er mwyn diwallu'r angen a aseswyd, yn cael ei sicrhau.

Y CDU yw'r ddogfen sy'n cynnwys disgrifiad o'r ADY sy'n gweithredu fel rhwystr sy'n atal y dysgwr rhag gwreiddu eu potensial addysgol a'r DDdY sy'n angenrheidiol er mwyn goresgyn neu leddfu'r rhwystr hwn. Caiff ei greu trwy gydweithio gyda'r dysgwr a rhieni/gofalwyr y dysgwr, ar y cyd ag unrhyw weithwyr proffesiynol eraill y gallent gael cyswllt gyda'r dysgwr. Mae'n ddogfen waith a ddefnyddir i gyfrannu at yr addysgu a'r dysgu.

Yn y rhan fwyaf o achosion, caiff CDU ei gynnal gan Ysgol neu SAB a chaiff nifer fach, lle y mae cymhlethdod y ddarpariaeth ychwanegol sy'n ofynnol er mwyn diwallu anghenion dysgwyr yn golygu ei bod yn afresymol disgwyl i leoliad prif ffrwd ei darparu, eu cynnal gan yr awdurdod lleol.

Yn rhan fwyaf yr achosion, caiff y penderfyniad ynghylch a oes gan ddisgybl ADY a pharatoi a chynnal CDU, ei gymryd gan yr ysgol a gynhelir. Fodd bynnag, mewn rhai achosion, gan ddibynnu ar yr amgylchiadau, caiff hwn ei gyfeirio a/neu ei gwblhau gan yr Awdurdod Lleol. Ceir dau achos lle y bydd gofyn i ysgol a gynhelir gyfeirio achos plentyn at awdurdod lleol yn

hytrach na phenderfynu dros ei hun a oes gan y plentyn ADY: cofrestru deul; ac os yw'r plentyn yn derbyn gofal.

Esbonnir y ddyletswydd dros wneud hynny ar gyfer plentyn sy'n derbyn gofal ym Mhennod 14 y Cod ADY, ac ar gyfer plentyn cofrestriad deul, ym mharagraff 12.37 y Cod ADY.

Gall ysgol a gynhelir gyfeirio achos plentyn i awdurdod lleol am resymau penodol sy'n ymwneud â natur ymddangosiadol ADY y plentyn. Pan fo ysgol wedi penderfynu bod gan blentyn yn yr ysgol ADY, yn hytrach na pharatoi'r CDU, efallai y bydd yn cyfeirio achos y plentyn i'r awdurdod lleol cyfrifol. Ond ni ddylai'r ysgol wneud hyn oni bai ei bod yn barnu bod gan y plentyn ADY:

- a) a allai olygu bod angen DDdY, na fyddai'n rhesymol i'r ysgol ei sicrhau,
- b) nad yw'n gallu pennu graddau neu natur yr ADY yn ddigonol, neu
- c) nad yw'n gallu pennu DDdY yn ddigonol ar ei gyfer.

Dylai'r ysgol fod yn ymwybodol o'r angen i wneud cyfeiriad o'r fath mor gynnar ag y bo modd er mwyn lleihau'r oedi wrth baratoi'r CDU gymaint ag y bo modd. Felly, pan fydd yr ysgol yn dod yn ymwybodol o'r ffaith bod sail dros wneud cyfeiriad i'r awdurdod lleol, dylai weithredu yn ddi-oed gan ystyried a ddylid cyfeirio achos y plentyn, ac wrth wneud unrhyw gyfeiriad. Ym mwyafrif yr achosion, dylai'r ysgol fod yn gallu gwneud y cyfeiriad cyn pen 20 diwrnod ysgol (os nad yn gynharach) o'r dyddiad y tynnir ei sylw at y ffaith bod gan y plentyn ADY, neu y mae'n ymddangos fel arall bod gan y plentyn ADY. (Pennod 12 y Cod ADY)

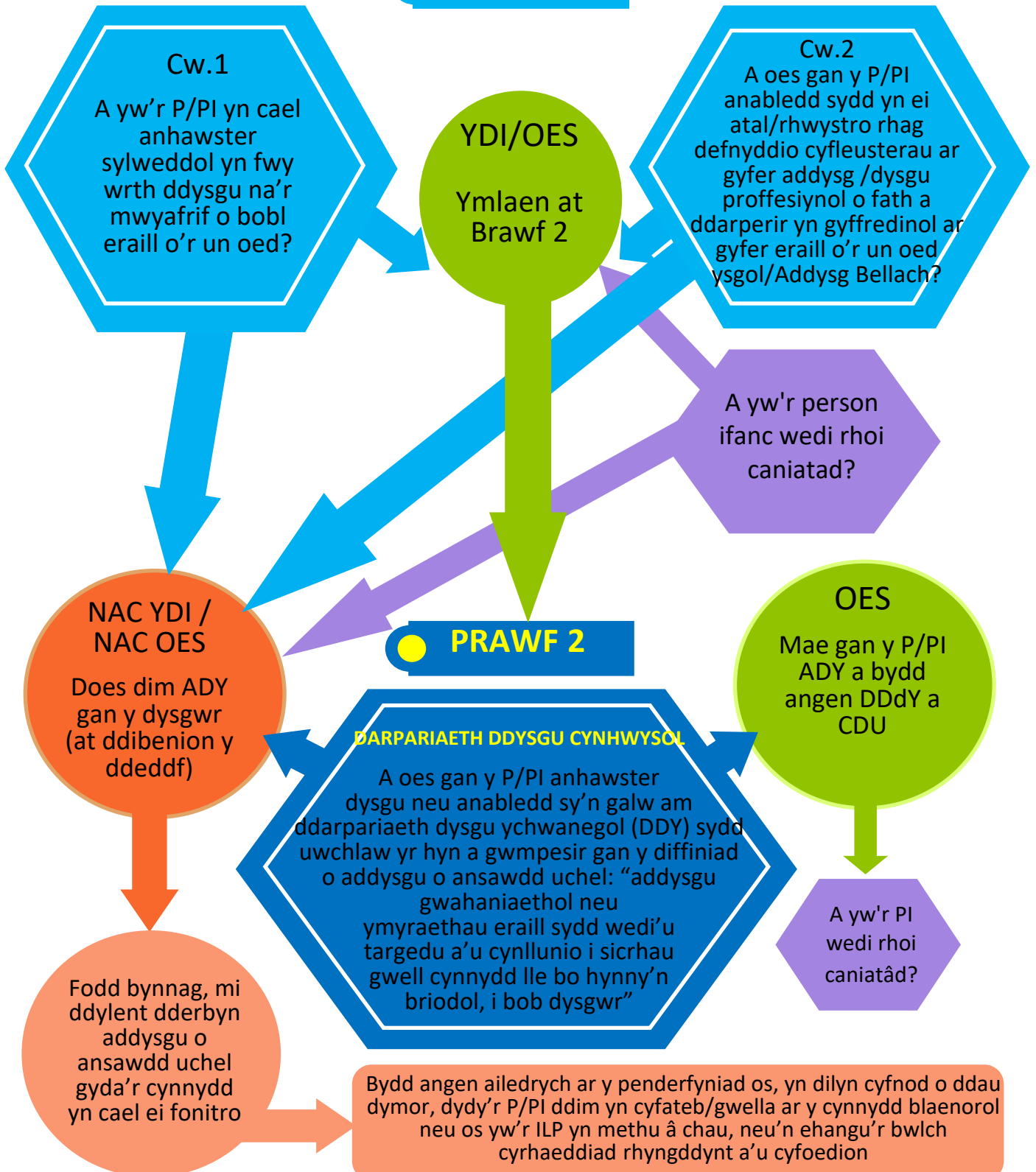
Bydd gan y Cydlynnydd Anghenion Dysgu Ychwanegol (CADY) a'r tîm arwain uwch rôl hanfodol wrth benderfynu a yw technegau neu strategaethau a ddefnyddir fel arfer wedi cael eu defnyddio mewn ffordd gyson dros gyfnod o amser yn ddieithriad. Penderfynir a oes gan blentyn ADY trwy gasglu tystiolaeth gan amrediad o ffynonellau dros gyfnod o amser, y maent yn ymwneud â chynnydd wrth ddysgu, a byddant yn seiliedig ar wybodaeth ansoddol a meintiol.

Bydd ysgolion yng Ngheredigion yn defnyddio'r model canlynol er mwyn penderfynu a oes gan blentyn neu berson ifanc ADY:



A oes gan ddysgwr ADY (at ddibenion y Ddeddf) ?

● PRAWF 1



Pryd fydd y Broses Benderfynu yn cychwyn?

Pan fyddant mewn addysg, dylai disgyblion wastad gael eu trochi yn yr 'Elfennau Cyffredinol' a chael mynediad i Ddarpariaeth Ddysgu Gynhwysol gan bod hyn yn sicrhau bod ysgolion yn hollol gynhwysol.

Yn ysgolion Ceredigion, caiff yr holl ddarpariaeth ei mapio gan ddefnyddio'r offeryn mapio darpariaeth. Bydd y map darpariaeth ysgolion yn monitro cynnydd dysgwyr mewn perthynas â'r darpariaeth a ddarparir, gan ddarparu tystiolaeth o'r effaith er mwyn cefnogi penderfyniadau, wrth y prif bwyntiau penderfynu.

Ar unrhyw adeg, gall plentyn neu berson ifanc ddangos anghenion sy'n dod i'r amlwg neu gael anhawster dysgu a/neu anabledd y mae gofyn cynllunio ymhellach ar ei gyfer.

Ar yr adeg hon, bydd yr ysgol yn cyfeirio at y **Broses Profi Gwneud Penderfyniadau** lle y gellir gwneud penderfyniadau cynnar ar y cyd, wedi'u seilio ar dystiolaeth, er mwyn nodi unrhyw anghenion a pha gymorth a/neu ddarpariaeth sy'n ofynnol er mwyn diwallu'r anghenion hyn.

Pa brif benderfyniadau y mae angen eu gwneud?

Yn ystod y broses o wneud penderfyniadau, mae'r prif benderfyniadau y maent yn debygol o gael eu gwneud, a fydd yn benodol i anghenion a dyheadau'r disgyblion a'r ysgol y mae'r disgybl yn ei mynychu, yn cynnwys:

- A oes gan y disgybl angen sy'n dod i'r amlwg?
- Beth yw'r ffordd orau o gynorthwyo'r anghenion sy'n dod i'r amlwg?
- A oes gan y plentyn neu'r person ifanc angen/anghenion a nodwyd (anhawster dysgu a/neu anabledd)?
- A oes angen gwneud unrhyw newidiadau i'r Ddarpariaeth Ddysgu Gynhwysol (ILP) er mwyn diwallu anghenion y disgybl mewn ffordd well gan gynnwys:
 - a oes gofyn i'r plentyn neu'r person ifanc gael unrhyw strategaethau addysgu wedi'u targedu?
 - a oes gofyn i'r plentyn neu'r person ifanc gael unrhyw ymyriadau wedi'u targedu fel rhan o Ddarpariaeth Ddysgu Gynhwysol yr ysgol? **Neu** a oes angen gwneud unrhyw newidiadau i'r ymyriadau wedi'u targedu a geir ar hyn o bryd?
 - A oes gofyn cael cyngor er mwyn nodi angen/anghenion y plentyn neu'r person ifanc?
- A oes gofyn cael cyngor pellach er mwyn nodi'r ffordd orau o gynorthwyo anghenion/anghenion y plentyn neu'r person ifanc?
- A oes gan y plentyn neu'r person ifanc Anghenion Dysgu Ychwanegol h.y. mae ganddynt angen a nodwyd sy'n gofyn am Ddarpariaeth Ddysgu Ychwanegol (ALP)?
- Os oes gan y disgybl ADY, a yw'r cymorth a'r ALP y cytunwyd arno yn symud y disgybl yn agos i'w deilliant?

- Os oes gan y disgybl ADY, a ydynt wedi sicrhau eu deilliannau? A oes angen datblygu'r deilliannau ymhellach, eu diwygio neu eu newid?

Mewn rhai achosion, bydd angen i'r Awdurdod Lleol (ALI) wneud y penderfyniadau canlynol ar gyfer yr ysgol:

- a) mae'r ADY yn gofyn am DDdY na fyddai'n rhesymol i'r ysgol ei sicrhau,
- b) ni all yr ysgol bennu graddau neu natur DDdY y disgybl mewn ffordd ddigonol, neu
- c) ni all yr ysgol bennu'r DDdY y gallai ADY y plentyn neu'r person ifanc ofyn amdano, mewn ffordd ddigonol.

Wrth wneud unrhyw benderfyniad, rhaid i ni ystyried y canlynol bob tro:

- Ar gyfer Pobl Ifanc (16 oed a throsodd), a ydynt yn rhoi eu caniatâd i'r penderfyniadau sy'n cael eu gwneud?
- A oes angen i'r disgybl gael unrhyw gymorth gyda phontio yn y dyfodol?

Cynnwys a Chynorthwyo Plant, Pobl Ifanc a'u Rhieni

Dan Adran 2 Deddf Anghenion Dysgu Ychwanegol a'r Tribiwnlys Addysg (Cymru) 2018, mae gofyn i Awdurdodau Lleol ac ysgolion gynnwys a chynorthwyo'r plentyn a'u rhiant neu'r person ifanc wrth gyflawni'r swyddogaethau hynny.

Rhaid i unigolyn sy'n cyflawni swyddogaethau dan y Ddeddf, y maent yn ymwneud â phlentyn neu berson ifanc, ystyried:

- a) safbwyntiau, dymuniadau a theimladau'r plentyn a rhiant y plentyn neu'r person ifanc,
- b) pwysigrwydd y plentyn a rhiant y plentyn neu'r person ifanc yn cymryd rhan mor lawn ag y bo modd mewn penderfyniadau sy'n ymwneud â chyflawni'r swyddogaeth dan sylw, a
- c) phwysigrwydd y plentyn a rhiant y plentyn neu'r person ifanc yn cael y wybodaeth a'r cyngor angenrheidiol er mwyn galluogi cyfranogiad yn y penderfyniadau hynny.

Rhaid i Ysgolion a Lleoliadau gynnwys disgyblion, pobl ifanc a'u rhieni o'r cychwyn yn yr holl brosesau ar gyfer gwneud penderfyniadau.

Mae staff yr Awdurdod Lleol – Seicolegwyr Addysg, Athrawon Ymgynghorol a Swyddogion Cynhwysiant wastad ar gael i gynorthwyo a chynghori ysgolion a rhieni.

Cynhelir sesiwn Galw Heibio i Rieni gan yr awdurdod, ac mae hon ar gael i bob rhiant, gofalwr a gwarcheidwad disgyblion sydd ag anghenion dysgu ychwanegol, ac y gallent fod yn cael anhawster gyda'u plentyn neu gyda darpariaeth eu plentyn. Mae'r gwasanaeth hwn yn cynnig y cyfle i rieni drafod eu pryderon gyda staff priodol yr awdurdod, gan gydweithio gydag ysgolion i sicrhau canlyniad cadarnhaol ar gyfer y plentyn neu'r person ifanc.

Cydnabyddir na fydd rhieni, gwarcheidwaid neu ofalwyr yn cytuno gyda'r awdurdod o bryd i'w gilydd ynghylch lefel a / neu math y cymorth neu'r lleoliad y mae ei angen ar eu plentyn ac efallai y bydd angen iddynt gael cymorth wrth ddeall y broses ADY.

Er mwyn rhoi sylw i'r materion hyn, yn ychwanegol i staff canolog, mae'r awdurdod yn gweithio mewn partneriaeth â SNAP Cymru (PPA) a Thros Gynnal.

Bydd y partneriaethau hyn yn sicrhau bod pob rhiant, gwarcheidwad, gofalwr a phlentyn sydd ag anghenion addysgol arbennig yn cael y cyfle i fanteisio ar gyngor, cymorth a gwybodaeth fanwl, diduedd a chyfrinachol, yn ogystal â gwybodaeth am anghenion ychwanegol eu plant a'u pobl ifanc o'u genedigaeth nes byddant yn 19 oed.

Mae'r awdurdod yn cydnabod anghenion a hawliau eu disgyblion i allu troi at unigolyn annibynnol hefyd, a fydd yn gweithio mewn ffordd agored a hygyrch er mwyn hyrwyddo a gwireddu eu hawliau.

'Mae gan blant sy'n gallu ffurfio safbwyntiau yr hawl i gael a rhoi gwybodaeth, i fynegi barn a bod y farn honno yn cael ei hystyried mewn unrhyw fater sy'n effeithio arnynt. Dylid rhoi pwys priodol i safbwyntiau'r plentyn yn unol â'u hoedran, eu haeddfedrwydd a'u gallu'
(Confensiwn C.U. ar Hawliau'r Plentyn)

Cyngor Allanol er mwyn Cynorthwyo Penderfyniadau

Gall asiantaethau allanol gynorthwyo'r broses o benderfynu a oes gan unigolyn ADY a phennu'r DdY ofynnol mewn nifer o ffyrdd. Gallant gynnig cyngor a chynorthwyo staff gyda strategaethau neu wrth sicrhau rhagor o wybodaeth, cynnal asesiadau a/neu arsylwadau er mwyn darparu rhagor o wybodaeth am anghenion y plentyn neu'r person ifanc, gan awgrymu ymyriadau a ffurfiau darpariaeth amgen.

Efallai mai asiantaethau allanol fydd y corff priodol i ddarparu'r ALP gofynnol yn uniongyrchol hefyd.

Rhaid i Gydlynwyr Anghenion Dysgu Ychwanegol sicrhau gwasanaethau perthnasol a fydd yn cynorthwyo DdY disgybl neu fyfyrwr yn ôl y gofyn. Bydd angen i rai dysgwyr sydd ag ADY gael cymorth gweithwyr proffesiynol ac asiantaethau allanol. Y CADY fydd yn gyfrifol am gysylltu gyda'r gwasanaethau arbenigol hyn a phan geir cytundeb i ddarparu gwasanaethau o'r fath, sicrhau bod y rhain yn cael eu trefnu. Mae gan nifer fawr o wahanol asiantaethau, gweithwyr proffesiynol ac unigolion rôl i'w gyflawni wrth nodi a chynorthwyo plant y gallai fod ganddynt ADY, gan gynnwys:

Gwasanaeth Iechyd	Adran Gwasanaethau Cymdeithasol
Gwasanaeth Iechyd Meddwl Plant a'r Glasoed Arbenigol (CAMHS)	Tîm Plant Anabl
Tîm o Amgylch y Teulu	Gwasanaeth Therapi Iaith a Lleferydd
Therapyddion Galwedigaethol	Ffisiotherapydd

A oes gofyn i ddysgwyr sydd ag ADY gael dulliau addysgeg arbenigol neu wahanol?

Nid oes unrhyw dystiolaeth bod angen addysgeg arbenigol er mwyn sicrhau gwelliant ar gyfer dysgwyr sydd ag ADY. Roedd yr adolygiad a gynhaliwyd yn 2020 ynghylch arfer prif ffrwd effeithiol i ddysgwyr sydd ag ADY, a gynhaliwyd gan y [Sefydliad Gwaddol Addysg](#)⁵, wedi dadansoddi gwaith ymchwil rhyngwladol, gan ymgynghori gydag athrawon ac arbenigwyr yn y maes, a chan ddod i'r casgliad y dylai athrawon roi blaenoriaeth i strategaethau cyfarwydd, ond pwerus. Mae hyn yn cynnwys deall anghenion disgyblion unigol a chynnwys dulliau penodol mewn gweithgarwch addysgu pob dydd yn yr ystafell ddosbarth a 'bod yn gynhwysol wrth gynllunio – nid ôl-ystyriaeth'.

Heb os, mae angen mwy o amser, mwy o ymarfer, mwy o ailadrodd, llai o dasgau ac ati ar rai dysgwyr, ond mae'r strategaethau sy'n darparu canlyniadau da, fodd bynnag, yr un fath ar gyfer pob dysgwr. Mae'r adolygiad yn nodi pum strategaeth gyffredinol sy'n cynnig tystiolaeth gadarn dros gynorthwyo dysgu disgyblion sydd ag ADY mewn ffordd effeithiol, fel a ganlyn:

1. sgaffaldio
2. addysgu penodol
3. technoleg
4. gwybyddiaeth a metawybyddiaeth
5. grwpio hyblyg

⁵ Adroddiad Arweiniad Anghenion Addysgol Arbennig yn y Brif Ffrwd (2020), Sefydliad Gwaddol Addysg

A yw diagnosis o unrhyw fath yn bwysig wrth nodi dulliau addysgeg er mwyn cynorthwyo dysgwyr?

I'r rhan fwyaf o ddysgwyr sydd ag ADY, nid yw diagnosis o ddefnydd i athro o reidrwydd pan fyddant yn ceisio nodi rhwystrau dysgu go iawn yn yr ystafell ddosbarth. Weithiau, gall labeli diagnostig fod yn fuddiol wrth gynnig dealltwriaeth gyffredinol o nodweddion cyflwr. Gallant helpu rhai plant hefyd i ddeall pam bod eu profiadau nhw o'r byd fel y maent ac fe allant fod yn anghenraid, yn enwedig wrth sicrhau cymorth gan rai gwasanaethau arbenigol.

Y peth allweddol, fodd bynnag, er mwyn sicrhau dysgu carlam ar gyfer unrhyw ddysgwr sydd ag ADY yw addysgeg a pha mor fedrus yw'r athro wrth ddeall a rhoi sylw i'r rhwystrau penodol ar gyfer y dysgwr. O ganlyniad, wrth geisio gwneud penderfyniadau dydd-i-ddydd am addysgu, mae diagnosis yn annhebygol o helpu i bennu'r profiadau dysgu i'w darparu ar gyfer dysgwr, ac ni fydd yn cynnig manylion digonol am y cymorth a'r addasiadau sy'n angenrheidiol er mwyn galluogi'r unigolyn hwnnw i ddysgu a ffynnu. Dylai ysgolion Ceredigion ystyried cynnal rhaglen dysgu proffesiynol WOW (Gweithio ar Wow) er mwyn hyrwyddo dull ysgol gyfan tuag at arfer cynhwysol er mwyn cynorthwyo pob dysgwr.

Mae angen i'r DDdY ar gyfer dysgwr sydd ag ADY gael ei theilwra er mwyn bodloni rhwystr dysgu penodol ac adnabyddadwy. Felly, nid yw diagnosis yn arwain at ddealltwriaeth well o'r rhwystr dysgu yn awtomatig, oherwydd:

- mae'n debygol y bydd gan ddau ddysgwr sydd â'r un diagnosis anghenion dysgu eithaf gwahanol fel unigolion;
- ni fydd pob dysgwr sydd ag ADY wedi cael diagnosis ffurfiol;
- efallai y bydd gan ddysgwyr wahanol ddiagnosis, ond bydd ganddynt anghenion tebyg, a dim ond awgrymiadau bras ynghylch cymorth cyffredinol y gall diagnosis eu cynnig.

Meysydd o angen nodweddiadol

Ceir ystod eang o anawsterau dysgu neu anabledau, ond gellir eu dosbarthu i'r pedwar maes canlynol yn fras:

- gwybyddiaeth a dysgu
- ymddygiad, datblygiad cymdeithasol ac emosiynol
- synhwyrdd a/neu gorfforol
- cyfathrebu a rhyngweithio

Mae'r Cod yn cynnig eglurder am y meysydd angen bras hyn fel a ganlyn:

- **Gwybyddiaeth a dysgu** – efallai y bydd gofyn i rai plant a phobl ifanc sy'n dangos nodweddion anawsterau dysgu cymedrol, difrifol neu ddwys, megis dyslecsia neu ddyspracsia, gael rhaglenni penodol er mwyn cynorthwyo'u cynnydd gyda gwybyddiaeth a dysgu. Efallai y bydd gan rai o'r plant a'r bobl ifanc hyn anawsterau synhwyrdd, corfforol ac ymddygiadol cysylltiedig.
- **Ymddygiad, datblygiad cymdeithasol ac emosiynol** – bydd rhai plant a phobl ifanc yn dangos nodweddion anawsterau emosiynol ac ymddygiadol. Efallai y byddant yn mynd i'w cragen neu'n aros ar eu pen eu hunain, yn tarfu ac yn amharu, yn orfywiog neu'n methu canolbwyntio; efallai na fydd eu sgiliau cymdeithasol wedi datblygu fel y disgwyl; neu efallai y bydd eu hymddygiad yn heriol.
- **Anghenion synhwyrdd a / neu gorfforol** – mae'r maes angen hwn yn cynnwys sbectrwm eang o anawsterau synhwyrdd, aml-synhwyrdd a chorfforol. Mae'r amrediad synhwyrdd yn ymestyn o nam ar y golwg neu fyddardod difrifol a pharhaol, i lefelau colli llai, y gallent fod yn rhai dros dro. Gall namau corfforol ddeillio o achosion corfforol, niwrolegol neu fetabolig ac efallai mai dim ond offer a chyfleusterau adysgol priodol y bydd eu hangen er mwyn ymateb iddynt; efallai y bydd eraill yn arwain at anghenion dysgu a chymdeithasol mwy cymhleth; bydd gan rai plant a phobl ifanc anawsterau aml-synhwyrdd a bydd gan rai anawsterau corfforol cysylltiedig.
- **Cyfathrebu a rhyngweithio** – efallai y bydd rhai plant a phobl ifanc yn cael anhawster gydag un agwedd, rhai agweddau neu bob agwedd ar leferydd, iaith a chyfathrebu. Gallai'r maes angen hwn gynnwys plant a phobl ifanc y mae ganddynt oediad gyda'u lleferydd a'u hiaith, amhariadau neu anhwylderau, anawsterau dysgu penodol fel dyslecsia neu ddyspracsia, nam ar eu clyw a'r rhai sy'n dangos nodweddion ar y sbectrwm awtistiaeth; efallai y bydd yn cynnwys rhai plant a phobl ifanc sydd ag anawsterau dysgu cymedrol, difrifol neu ddwys hefyd. Bydd amrediad yr angen yn cynnwys y rhai y mae anawsterau iaith a chyfathrebu o ganlyniad i nam corfforol neu synhwyrdd parhaol.

I rai dysgwyr, bydd eu hangen a nodwyd yn cyd-fynd yn glir gydag un o'r meysydd hyn, ond bydd gan rai anghenion dros ddau faes neu fwy, ac i eraill, efallai na fydd union natur eu hanghenion yn glir ar y dechrau. Bydd angen i ysgolion Ceredigion fabwysiadu dull sy'n canolbwyntio ar ddatrysiadau, gan fonitro ac adolygu effaith y ddarpariaeth er mwyn canfod ffyrdd o oresgyn y rhwystr sy'n atal dysgu. Dylai gwella'r ddarpariaeth ac adolygu ei heffeithiolrwydd wrth sicrhau cynnydd fod yn ddull anhepgor sy'n cyfrannu at addysgu a dysgu.

Goresgyn rhwystrau sy'n atal dysgu

Waeth beth fo'r maes angen bras, y cymhlethdod neu'r math o rwystr sy'n atal dysgu, dylid defnyddio'r un broses, lle y bydd angen i ysgolion ffurfio barn ym mhob achos am yr hyn y mae'n rhesymol disgwyl i unigolyn ei gyflawni. Pan fo hynny'n briodol, bydd yr ysgol yn ymgysylltu gydag asiantaethau allanol er mwyn cynorthwyo'r broses o benderfynu a oes gan ddysgwr ADY. Yna, gan ddefnyddio tystiolaeth a gasglwyd dros gyfnod o amser, trwy gyfrwng dull graddedig, a chan ystod eang o ffynonellau, dylid fod modd nodi dysgwyr sy'n gwneud llai o gynnydd na'r disgwyl.

Disgrifir cynnydd llai na'r disgwyl wrth ddysgu fel a ganlyn yn y Cod:

- **Mae'n llawer arafach na chynnydd eu cymheiriaid sy'n cychwyn o'r un man cychwyn,**
- **Mae'n methu cyfateb gyda neu ragori ar gyflymder y cynnydd a sicrhawyd gan y plentyn neu'r person ifanc yn flaenorol; neu,**
- **Mae'n methu cau'r bwllch mewn cyrhaeddiad rhwng y plentyn neu'r person ifanc a'u cymheiriaid, neu'n mae'n ehangu'r bwllch hwnnw, er gwaethaf y ffaith y darparir cymorth sy'n ceisio cau'r bwllch hwnnw.**

Darpariaeth Ddysgu Ychwanegol (DddY)

Ystyrir bod darpariaeth sy'n **ychwanegol i neu sy'n wahanol i'r** hyn a ddarparir fel arfer mewn ysgol prif ffrwd yn ddarpariaeth ddysgu ychwanegol (DDdY). Wrth gwrs, bydd DDDY yn ychwanegiad i'r hyn sydd ar gael ar lefel arferol/cynhwysol a bydd yn datblygu arferion cynhwysol effeithiol iawn yn y lle cyntaf.

Bydd angen monitro effaith yr DDdY o ran pa mor effeithiol y mae wedi bod wrth roi sylw i'r diffyg sgiliau, ond hefyd, sut y mae'r sgiliau newydd hyn a gaffaelwyd wedi sicrhau dysgu carlam ar gyfer y disgybl ar draws y cwricwlwm, ac mae hyn yn hollbwysig. Mae dewis yr DDDY gywir yn hollbwysig.

Pa DDdY y byddai'n rhesymol disgwyl iddi fod ar gael mewn ysgol prif ffrwd?

Mae'n rhesymol disgwyl i ysgol ddarparu strategaethau penodol ac ymyriadau a arweinir gan oedolion er mwyn rhoi sylw i rwystrau dysgu nodweddiadol. Bydd angen i bob ysgol ddarparu'r DDDY sy'n rhoi sylw penodol i'r rhwystrau dysgu a nodwyd ar gyfer ei dysgwyr.

Bydd yr DDDY a ddarparir gan ysgol yn unigryw, oherwydd y bydd yn gyd-destunol ac yn adlewyrchu anghenion ei chymuned. Wrth gynllunio DDDY effeithiol, bydd angen i ysgolion ystyried y canlynol:

- effeithiolrwydd darpariaeth ADY bresennol yr ysgol
- carfannau presennol ac yn y dyfodol
- yr angen i roi sylw i danberfformiad grwpiau ADY gwahanol
- manteisio ar arbenigedd mewn gwahanol ffyrdd
- neu benderfyniad i fwrw golwg o'r newydd ar yr hyn sy'n digwydd yn yr ysgol.

O ganlyniad, rôl y Cydlynnydd Anghenion Dysgu Ychwanegol, ar y cyd â'r tîm arwain uwch, fydd pennu pa ddarpariaeth addysgol y mae angen iddi fod yn ei lle er mwyn cynorthwyo'u dysgwyr sydd ag ADY.

Er nad yw'n bosibl, ac ni ddylai fod ychwaith, rhoi gorchymyn i ysgolion ynghylch pa DDDY a ddarparir a faint ohoni a ddarparir, mae'n bosibl, fodd bynnag, cytuno ar safonau gofynnol. Yng Ngheredigion, dylai pob ysgol ddisgwyl, wrth gyflawni ei swyddogaethau dan Ddeddf ALNET ac wrth gydymffurfio â'i hegwyddor sylfaenol o gynnig addysg gynhwysol, gymryd pob cam rhesymol i sicrhau darpariaeth er mwyn delio â'r rhwystrau dysgu nodweddiadol.

Yma, rhoddir canllawiau am yr DDDY y mae'n rhesymol disgwyl i ysgol prif ffrwd yng Ngheredigion sicrhau ei bod ar gael, wrth roi sylw i rwystrau dysgu nodweddiadol. Pan fydd ysgol yn ystyried yr angen i gynyddu ei gallu i ddarparu DDDY er mwyn ymateb i rwystrau dysgu nodweddiadol, bydd yn gallu manteisio ar amrediad o gymorth arbenigol trwy Wasanaeth Cynhwysiant yr awdurdod lleol a'i bartneriaid ehangach, gan gynnwys gweithwyr ieched proffesiynol.

Darpariaeth Ddysgu Gynhwysol

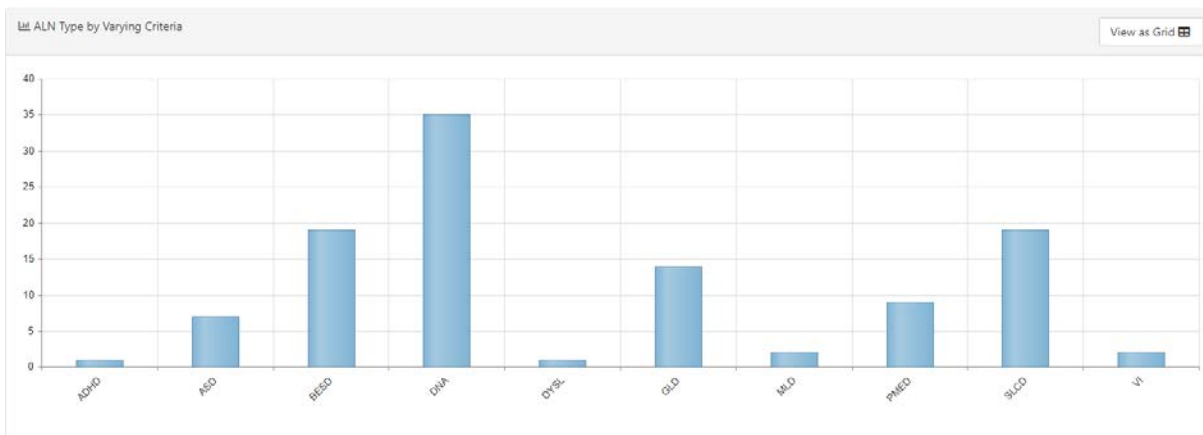
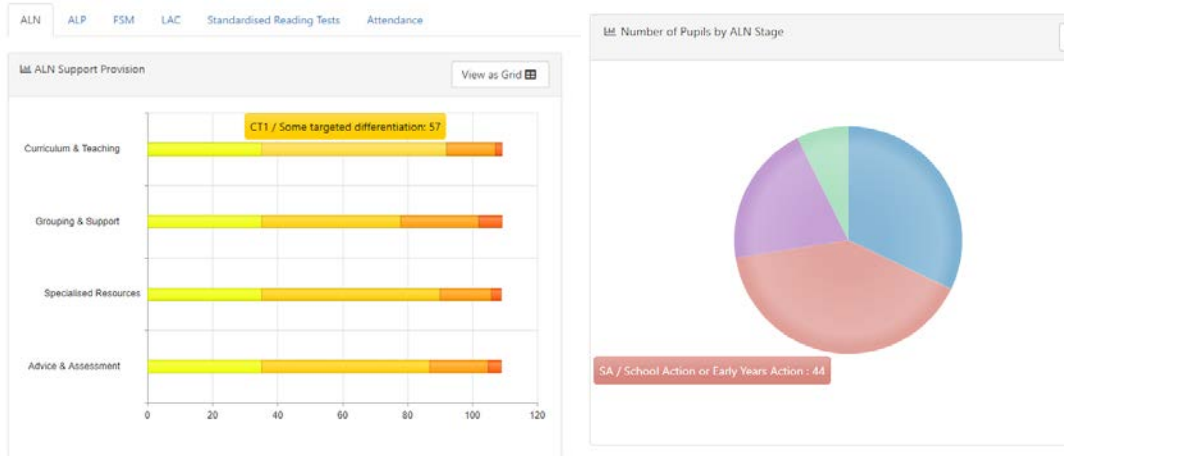
Darpariaeth ddysgu	Dulliau	Sylwadau
<p>Darpariaeth Ddysgu Cynhwysol</p>	<ul style="list-style-type: none"> ➤ Addysgu cynhwysol o ansawdd uchel i bob dysgwr. ➤ Addysgu gwahaniaethol ar gyfer y dysgwyr hynny sydd angen addasiadau rhesymol. ➤ Addysgu wedi'i dargedu at feysydd gwendid. 	<p>Dylai'r dulliau addysgu hyn fod ar gael fel mater o drefn i'r holl ddysgwyr sydd eu hangen, pryd bynnag y mae eu hangen arnynt.</p>
	<p>Ymyraethau safonol wedi'u targedu (ar gael i bob dysgwr sy'n cael anhawster dysgu ac sydd angen hwb tymor byr):</p> <ul style="list-style-type: none"> • cefnogi datblygu sgiliau llythrennedd cynnar yn Saesneg (argymhellir satpin) • cefnogi datblygu sgiliau llythrennedd cynnar yn Gymraeg (argymhellir trandep) • cefnogi datblygu sgiliau rhifedd cynnar yn Saesneg neu Gymraeg (argymhellir Cyfri Ceredigion) • i ddatblygu sgiliau cynnal sylw (argymhellir y rhaglen cynnal sylw) • i ddarparu amgylchedd sy'n gyfeillgar i awtistiaeth (Argymhellir achrediad trwy rhaglen Dysgu am awtistiaeth a dysgu proffesiynol Pencampwyr Awtistiaeth) • cefnogi cydlynu datblygu a pharodrwydd ar gyfer dysgu (argymhellir Cylchedau Synhwyradd) • cefnogi datblygiad defnydd cymdeithasol o iaith (argymhellir ymyrraeth Lego / Talkabout) • darparu cefnogaeth llythrennedd emosiynol (argymhellir Llythrennedd emosiynol yn y dosbarth ELSA / cwnsela) • cefnogi datblygiad sgiliau sillafu naill ai yn Saesneg neu'n Gymraeg (Geiriaduron Personol neu sillafu strwythuredig yn yr ystafell ddosbarth) • cefnogi datblygiad sgiliau darllen yn Saesneg neu Gymraeg (Catch Up / Dyfal Donc neu unrhyw ddarllen unigol neu grŵp arall) • cefnogi datblygiad sgiliau rhifedd / Mathemategol (Springboard Maths / Hwb Ymlaen Mathemateg neu unrhyw raglen ymyrraeth Mathemateg unigol neu grŵp arall neu ymyrraeth Mathemateg yn yr ystafell ddosbarth) • cefnogi gyda datblygiad iaith cynnar (cynradd yn unig) - Grwpiau iaith (argymhellir rhaglen eirfa 6 wythnos) • Darpariaeth iaith a lleferydd a wneir gan staff yr ysgol (yn unol â chynghor y gwasanaeth therapi iaith a lleferydd) • Cefnogaeth emosiynol ac ymddygiadol (argymhellir: Hafan ac Encil, cefnogaeth ELSA) 	<p>Dylai'r ymyraethau safonol wedi'u targedu hyn gael eu defnyddio am gyfnod o un i ddau dymor cyn i gynnydd gael ei adolygu gan ddefnyddio'r offeryn gwerthuso 4 + 1 sy'n canolbwyntio ar yr unigolyn. Lle mae'r dysgwr wedi gwneud cynnydd ac nad oes angen ymyrraeth arno mwyach, mae'n parhau i dderbyn yr addysgu o ansawdd uchel gyda gwahaniaethu ac addysgu wedi'u targedu at feysydd gwendid lle bo angen. Lle nad yw'r dysgwr wedi gwneud cynnydd digonol ac yn parhau i fod angen yr ymyrraeth am fwy na dau dymor, dylid trafod hyn gyda'r CADY a dylid dod i benderfyniad ynghylch a yw ei anhawster gyda dysgu yn gyfystyr ag ADY.</p>

	<ul style="list-style-type: none"> • Darpariaeth lles (e.e. Ymwybyddiaeth Ofalgar, ioga, Tylino Stori ac ati) 	
Darpariaeth Ddysgu Ychwanegol (DDdY)	<p>Ymyraethau a ddarperir ar gyfer pob dysgwr y nodwyd ei fod ag ADY (am fwy na chyfnod monitro o hyd at ddau dymor):</p> <ul style="list-style-type: none"> • cefnogi datblygu sgiliau llythrennedd cynnar yn Saesneg (argymhellir satpin) • cefnogi datblygu sgiliau llythrennedd cynnar yn Gymraeg (argymhellir trandep) • cefnogi datblygu sgiliau rhifedd cynnar yn Saesneg neu Gymraeg (argymhellir Cyfri Ceredigion) • cefnogi cydlynu datblygu a pharodrwydd ar gyfer dysgu (argymhellir Cylchedau Synhwyraidd) • cefnogi datblygiad defnydd cymdeithasol o iaith (argymhellir ymyrraeth Lego / Talkabout) • darparu cefnogaeth llythrennedd emosiynol (argymhellir ELSA / cwnsela) • cefnogi datblygiad datblygu sgiliau sillafu naill ai yn Saesneg neu'n Gymraeg (Geiriaduron Personol neu sillafu strwythuredig yn yr ystafell ddosbarth) • cefnogi datblygiad sgiliau darllen yn Saesneg neu Gymraeg (Catch Up / Dyfal Donc neu unrhyw rhaglen darllen unigol neu grŵp arall) • cefnogi datblygiad sgiliau rhifedd / Mathemategol (Springboard Maths / Hwb Ymlaen Mathemateg neu unrhyw rhaglen ymyrraeth mathemateg unigol neu grŵp arall neu ymyrraeth Mathemateg o fewn y brif ffrwd ystafell ddosbarth) • cefnogi gyda datblygiad iaith cynnar (cynradd yn unig) - Grwpiau iaith (Argymhellir rhaglen eirfa 6 wythnos). • Darpariaeth iaith a lleferydd a wneir gan staff yr ysgol (yn unol â chyngor gwasanaeth therapi iaith a lleferydd) • Cefnogaeth emosiynol ac ymddygiadol (argymhellir: Hafan ac Encil, cefnogaeth ELSA) • Darpariaeth lles (e.e. Ymwybyddiaeth Ofalgar, ioga, Tylino Stori ac ati) 	<p>Gall yr ymyraethau hyn hefyd fod yn ddarpariaeth ddysgu ychwanegol lle cânt eu cofnodi felly ar gynllun datblygu unigol dysgwr (CDU) ar gyfer dysgwyr y nodwyd eu bod ag ADY.</p>
	<ul style="list-style-type: none"> • Darpariaeth iaith a lleferydd a wneir gan SALTSA • darpariaeth ffisiotherapi a wneir gan staff yr ysgol (yn unol â chyngor ffisiotherapi neu wasanaeth therapi galwedigaethol) • Grwpiau maethu • Darpariaeth sgiliau bywyd • Darpariaeth cwricwlwm amgen (dim ond pan drefnir y ddarpariaeth er mwyn diwallu anghenion dysgu sylweddol y dysgwr) • Rhaglen ymddygiad benodol 	<p>Bydd yr ymyraethau hyn bob amser yn ddarpariaeth ddysgu ychwanegol gan eu bod yn cynnwys mewnbwn uniongyrchol a / neu fonitro gan weithwyr proffesiynol nad ydynt wedi'u lleoli yn y lleoliad addysgol.</p> <p>Bydd angen cofnodi'r rhain fel DDdY ar CDU dysgwr sydd ag ADY wedi'i adnabod.</p>

<p>Darpariaeth Ddysgu Arbenigol</p>	<ul style="list-style-type: none"> • Athrawon arbenigol (ar gyfer nam ar y clyw, y golwg neu'r nam aml-synhwyraidd) • Cyngor a monitro tymor hir gyda dysgwr dros gyfnod o amser gan athro ymgynghorol neu seicolegydd addysg • Therapydd iaith a lleferydd • Therapydd galwedigaethol • Ffisiotherapydd 	<p>Mae darpariaeth dysgu arbenigol yn ddarpariaeth barhaus i ddysgwyr sy'n cael ei darparu gan neu ei monitro gan asiantaethau arbenigol y tu allan i'r ysgol. Gall hyn gynnwys dysgu proffesiynol arbenigol i staff lle rhennir sgiliau a strategaethau arbenigol er mwyn galluogi athrawon i ddeall a diwallu anghenion dysgwyr yn llwyddiannus.</p> <p>Lle mae athrawon ymgynghorol neu seicolegwyr addysg yn darparu strategaethau a chynghor i staff ysgolion (trwy ISRF) nid yw hyn yn gyfystyr â darpariaeth barhaus i ddysgwyr.</p>

Mapio Ddarpariaeth ADY

Mae Mapio'r Ddarpariaeth Ceredigion yn offeryn rheoli sy'n cynnig ffordd ar ffurf 'cipolwg' o ddogfennu a dangos amrediad o Ddarpariaeth Ddysgu Gynhwysol a Darpariaeth Ddysgu Ychwanegol, y bydd ysgolion yn sicrhau ei bod ar gael i'w plant a'u pobl ifanc. Bydd map darpariaeth ysgolion yn monitro cynnydd dysgwyr mewn perthynas â'r ddarpariaeth a gynnigir. Bydd y map darpariaeth yn darparu tystiolaeth o'r effaith er mwyn cynorthwyo wrth wneud penderfyniadau, yn ystod adegau allweddol o'r Broses o Wneud Penderfyniad er mwyn cael cymaint o effaith ag y bo modd.



Learning Difficulty/Dis...	Individual/Parent Read...	Catch Up/Dyfal Ddome	Catch Up Numeracy	Dyfeis Support/Free...	Sensory Involvement C...	Of Involvement	SATPIN/RANDEP	Structured Spelling P...	Other Reading Intere...	Nature Group	Nesy	SULP / Talkabout	Sensory Circuits	Other Provision	Cyflwr Ceredigion Coun...	SALTSA Involvement	Other External Agency...	Counselling	Personal Dictionaries...	LLA Support
DYSL	■							■												
GLD		■													■					■
GLD		■																		
GLD			■													■				
DYSL				■																
PMED				■					■								■			
3A VI					■								■							
3A PMED						■														
DNA							■								■					
3A ASD							■					■	■	■	■	■				
ASD							■					■								
MLD							■							■						
BESD							■							■					■	
MLD							■								■					

Bydd angen i ysgolion Ceredigion gofnodi a chyhoeddi ‘ymyriadau wedi’u targedu safonol’ y Ddarpariaeth Ddysgu Gynhwysol ac DDdY a gynlluniwyd ar gyfer y garfan bresennol yn nhrosolwg eu map darpariaeth:

Maes Angen	Ymyriadau wedi’u Targedu Safonol (fel rhan o’r ILP)	Darpariaeth Ddysgu Ychwanegol (ar gyfer dysgwyr sydd ag ADY)
Gwybyddiaeth a Dysgu		
Cyfathrebu a Rhyngweithio		
Ymddygiad, Anawsterau Cymdeithasol ac Emosiynol		
Synhwyradd a/neu Gorfforol		

Bydd angen i bob ysgol adolygu ei map darpariaeth yn rheolaidd er mwyn sicrhau y gellir diwallu anghenion mwyafrif y disgyblion yn y garfan bresennol a chynllunio ar gyfer carfannau yn y dyfodol.

Mewn rhai achosion, efallai y bydd plentyn neu berson ifanc yn cychwyn yn eich ysgol ac ni chynlluniwyd ar gyfer yr angen hwnnw. Mewn amgylchiadau fel hyn, efallai y bydd o gymorth i chi ofyn am gyngor/cymorth gan asiantaethau/gwasanaethau allanol perthnasol.

Mae’n bwysig bod yr holl ymyriadau/darpariaethau yn cael eu cofnodi yn erbyn y disgybl, fel ei bod yn glir i unrhyw un sy’n cynorthwyo’r plentyn neu’r person ifanc pa gymorth y maent wedi’i gael yn flaenorol a pha gymorth y maent yn ei gael ar hyn o bryd. Yn ogystal, bydd angen monitro, cofnodi a gwerthuso’r cynnydd gyda’r holl ymyriadau a’r darpariaethau.

Yng Ngheredigion, rydym wedi datblygu’r ‘Offeryn Ar-lein Map Darpariaeth’ ar Canolfan Athrawon, sy’n caniatáu i chi fapio’ch holl ILP ac ALP a chofnodi, monitro a gwerthuso cynnydd disgyblion unigol sy’n cael ILP ac ALP.

Cynorthwyo dysgwyr y mae gofyn iddynt gael darpariaeth sy'n fwy cymhleth i ddiwallu eu hanghenion mewn ysgolion prif ffrwd

Pan fydd dysgwr yn parhau i gael anawsterau wrth fanteisio ar ddysgu a sicrhau cynnydd, er gwaethaf y ddarpariaeth gynhwysol o ansawdd uchel a'r DDdY a ddarparir trwy gyfrwng y CDU yn yr ysgol, efallai y bydd yr ysgol o'r farn bod anghenion y dysgwr yn fwy difrifol a chymhleth ac nad yw'r DDdY a ddarparwyd ganddi yn ddigonol mwyach.

Mewn achosion o'r fath, gall yr ysgol gyfeirio'r achos at Banel Adnoddau yr awdurdod lleol. Mae'r Panel Adnoddau yn cynnwys cynrychiolwyr o'r Bwrdd Iechyd Lleol, Gwasanaethau Cymdeithasol (TPA), SNAP Cymru, Penaethiaid a'r ALI.

Yn dilyn y cais gan yr ysgol, bydd y Panel ADY yn ystyried y dystiolaeth a gafwyd a gweithredir set o egwyddorion wrth bennu a yw hi'n rhesymol i ysgol sicrhau'r DDdY y mae gofyn i'r dysgwr ei chael, neu a ddylai'r awdurdod wneud hynny. Bydd yr egwyddorion hyn yn ymwneud â'r canlynol:

- Y graddau a hyd y cymorth a'r cyngor gan arbenigwyr allanol y mae'n debygol o fod yn afresymol i ysgol ei sicrhau;
- Yr offer y mae'n debygol o fod yn afresymol i ysgol ei ddarparu; a
- Dwyster a hyd y cymorth a graddfa gweithgarwch ymgysylltu mewnol staff yn yr ysgol y mae'n debygol o fod yn afresymol i ysgol ei ddarparu.

Pan fydd ysgol yn ystyried yr angen i gynyddu ei chapasiti er mwyn diwallu anghenion dysgwyr sydd ag ADY cymhleth, gall staff cynhwysiant arbenigol yr ALI, a phan fo hynny'n briodol, gweithwyr iechyd proffesiynol arbenigol, ddarparu cymorth ac arweiniad.

Darpariaeth Dda

Bydd ysgol y mae'n cynnig darpariaeth dda yn:

- darparu'r 9 Efen Gyffredinol i bob plentyn a pherson ifanc;
- meddu ar amrediad o Ddarpariaeth Ddysgu Gynhwysol sydd ar gael i bob plentyn a pherson ifanc, a fydd yn helpu i nodi anghenion yn gyflym a darparu'r cymorth angenrheidiol er mwyn i'r rhan fwyaf o ddisgyblion sicrhau cynnydd;
- tebygol o gael niferoedd ADY isel mewn perthynas â nifer y disgyblion y mae ganddynt anghenion a nodwyd, gan bod eu hanghenion yn cael eu diwallu ar lefel gynhwysol ac maent yn sicrhau cynnydd tuag at yr hyn y maent yn dymuno'i gyflawni.
- bydd plant a phobl ifanc yn symud ar draws y cyfnodau angen hyn (dim angen a nodwyd, angen sy'n dod i'r amlwg/angen a nodwyd/ADY) ac ni fyddant yn aros yn yr unfan wrth i'w cynnydd gael ei adolygu'n barhaus trwy gyfrwng proses o wneud penderfyniadau.

Proses Sicrhau Ansawdd a Chymorth Awdurdod Ceredigion

Trwy gyfrwng gweithgarwch sicrhau ansawdd, bydd yr Awdurdod Lleol yn sicrhau bod y prosesau a ddisgrifir uchod mewn grym. Bydd hyn yn cynnwys:

- Cynorthwyo ysgolion trwy asesu a gwerthuso effeithiolrwydd y ddarpariaeth addysg.
- Cynorthwyo ysgolion trwy gyfrwng gwaith datblygu ac ALL, gan gynnwys rhwydweithiau CADY a gweithio mewn clystyrau.
- Adolygu mapiau darpariaeth a phrosesau sicrhau ansawdd ADY ysgol bob blwyddyn a nodi meysydd arfer da a meysydd i'w datblygu.
- Cynnal cyfarfodydd cynllunio ADY blynyddol ysgol.
- Cynorthwyo ysgolion i ddatblygu darpariaeth ADY effeithiol.
- Sicrhau bod adolygiadau blynyddol ar gyfer disgyblion sydd â CDU yn cael eu cynnal a'u bod o ansawdd uchel.
- Adolygu a diweddarau trefniadau'r ALL er mwyn diwallu anghenion disgyblion ADY, gan gynnwys diweddarau map darpariaeth yr ALL.
- Cynnig dysgu proffesiynol canolog ac yn yr ysgol.
- Ymateb i adborth o dysgu proffesiynol a chymorth er mwyn datblygu arfer ymhellach.
- Cynorthwyo Cydlynwyr Anghenion Dysgu Ychwanegol i fanteisio ar Lwybr Cynnydd CADY Llywodraeth Cymru.
- Cynorthwyo a Darparu'r cymhwyster Arweinyddiaeth Ganol Genedlaethol mewn partneriaeth â'r EAS.

Atodiadau:

1. Strategaethau er mwyn Gweithio mewn Partneriaeth gyda Disgyblion, Rhieni, Lleoliadau Blynyddoedd Cynnar, Ysgolion ac Asiantaethau Allanol
2. Strategaethau er mwyn Gweithio mewn Partneriaeth gyda Darparwyr eraill i drefnu Addysg a Gwasanaethau Arbenigol o Ansawdd Uchel
3. Cyfeiriadau ISRF
4. Pecyn cymorth ADY
5. CDU a gynhelir gan ysgol a CDU a gynhelir gan ALI
6. Ymgysylltu gyda disgyblion, pobl ifanc a rhieni/gwarcheidwaid
7. Trosglwyddo
8. Sut mae'r Awdurdod yn Ariannu ADY
9. Rolau a Chyfrifoldebau o fewn Timau Cymorth Canolog

Atodiad 1: Strategaethau er mwyn Gweithio mewn Partneriaeth gyda Disgyblion, Rhieni, Lleoliadau Blynyddoedd Cynnar, Ysgolion ac Asiantaethau Allanol

- ADY yng Ngheredigion – pamffled gwybodaeth



ALN in Ceredigion
ADY yng Ngheredigio

- pamffledi gwybodaeth SNAP Cymru



SNAP Gwybodaeth a SNAP Beth os nad
Cyngor (Cym).pdf ydym yn cytuno (Cym)

- Pamffled gwybodaeth anghytundebau a'r hawl i apelio



Your right to appeal
Eich hawl i apelio.pdf

Atodiad 2: Strategaethau er mwyn Gweithio mewn Partneriaeth gyda Darparwyr eraill i drefnu Addysg a Gwasanaethau Arbenigol o Ansawdd Uchel



Astudiaeth achos
cydweithio a'r ddarpar

Atodiad 3: Cyfeiriadau ISRF

- Ffurflen cyfeirio ar gyfer ysgolion i ofyn am gefnogaeth aelodau o'r tîm ADY



ISRF Cymraeg.docx

- Ffurflen cyfeirio ar gyfer gweithwyr proffesiynol yn gweithio gyda phlant cyn ysol i ofyn am gefnogaeth aelodau o'r tîm ADY



ISRF Pre-School -
Cymraeg DYDDIAD.dc

Atodiad 4: Pecyn cymorth ADY

- Canllaw Pecyn cymorth ADY



Canllaw Pecyn
Cefnogaeth ADY - Ion

- Siart llif gwneud penderfyniadau ADY



ALN decision making
Flowchart - siart llif pe

- Poster Cyfrifoldebau ADY



ALN Responsibilites -
final.pub

- Tabl Darpariaeth cynhwysol / Darpariaeth Ddysgu Ychwanegol / Darpariaeth Arbenigol



ILP ALP SLP
table.docx

- Pecyn cymorth Arferion Person Canolog



Pecyn Cymorth PCP
Ceredigion.pdf

- Poster cyfrifoldeabu athrawon



ALN poster for
teachers.pub

- Canllawiau ar beth i gynnwys ble mewn CDU



Canllawiau templed
CDU Ceredigion.docx

- Poster siart llif proses CDU



Proses CDU ar gyfer
ysgolion.pdf

- Top Tip ar sut i eirio deilliannau mewn CDU



Top Tip for
outcomes poster - pc

- Poster ar y Dilyniant cefnogaeth ar gyfer y Cynllun Gweithredu PCP



The PCP Support
Sequence.pub

- Llythyrau a hysbysiadau ADY



Taflen canllaw
dogfennaeth ADY - AI



SCH01.docx



SCH02.docx



SCH03.docx



SCH04.docx



SCH05.docx



SCH06.docx



SCH07.docx



Hysbysiad CDU - IDP
Notice.docx



Hysbysiad Dim CDU -
No IDP Notice.docx

- Cwestiynau a ofynnir yn aml am ADY



Cwestiynau a ofynnir
yn aml - ADY.docx

Atodiad 5: CDU a gynhelir gan ysgol a CDU a gynhelir gan ALL

- Templod CDU Ceredigion



Templod CDU
Ceredigion Gorff 202*

- Templod CDU Ceredigion gyda chanllawiau ar y cynnwys



Canllawiau templod
CDU Ceredigion.docx

- Canllawiau Adobe Spark ar ddefnyddio'r Fap Darpariaeth ADY a chwblhau'r CDU electronig ar Ganolfan Athrawon

<https://spark.adobe.com/page/DJvnDdvU9bmck/>

Atodiad 6: Ymgysylltu gyda disgyblion, pobl ifanc a rhieni/gwarcheidwaid



Atodiad 6-
Ymgysylltu gyda disg,

Atodiad 7: Pontio

- Bydd dogfennau canllaw trosglwyddo ar gyfer dysgwyr o oedran ysgol gorfodol, cyn-ysgol ac ôl-16 yn cael eu cynnwys yma pan fyddant wedi'u cwblhau.
- Holiaduron casglu gwybodaeth ar gyfer cynllunio trosglwyddo



Holiadur
asiantaethau Cym.doc



Holiadur Rhieni
Cym.docx



Holiadur ysgol
Cym.docx



Holiadur disgyblion
rhifau.docx



cardiau ateb symbol
answer cards.pptx

Atodiad 8: Sut mae'r Awdurdod yn Ariannu ADY



Atodiad 8 Model
cyllido.docx

Atodiad 9: Rolau a Chyfrifoldebau o fewn Timau Cymorth Canolog



Tim ADY
Ceredigion.docx